

- A3 - Alvei fluviali e corsi d'acqua artificiali**  
Compatibilmente alle dimensioni minime cartografabili, sono riportate le aree comprese entro il "perimetro bagnato" dei corsi d'acqua sia naturali che artificiali.
- B1 - Boschi di latifoglie**  
Boschi costituiti da piante di latifoglie, sia di norma provenienti da seme, destinate ad essere allevate ad alto fusto, sia sottoposte a tagli periodici più o meno frequenti (cedui). Appartengono a questa classe anche i boschi di latifoglie diversamente governati, intesi come boschi in cui non è riconoscibile una forma di governo (fustaia - ceduo) prevalente. Vengono attribuite alcune specifiche:  
  - B1d:** boschi di latifoglie governati a ceduo
  - B1u:** vegetazione arbustiva e arborea di ambiente ripariale
- L7 - Pioppeti**  
Impianti di pioppo ad alto fusto per la produzione del legname, comprendono anche gli impianti con individui di giovane età o quelli appena utilizzati.
- N5 - Vegetazione dei greti**  
Vegetazione pioniera prevalentemente erbacea dei greti e delle sponde dei corsi d'acqua regolarmente o saltuariamente inondati.
- P2 - Prati permanenti di pianura**  
Coltivazioni foraggere erbacee polifite fuori avvicendamento il cui prodotto viene di norma raccolto più volte nel corso dell'annata agraria previa falciatura; possono essere incluse anche eventuali superfici coltivate o pascolate se troppo piccole per essere cartografate e strettamente intercalate ai prati.
- R5 - Aree sabbiose, ghiaiose e spiagge**  
Comprendono le aree adiacenti ai corpi idrici, prive di vegetazione, in particolare le aree comprese tra il perimetro bagnato presente sulla base cartografica cartacea e la vegetazione dei greti, se presente, o le altre classi d'uso del suolo esterne all'area idrica.
- S1 - Seminativo semplice**  
Terreni interessati da coltivazioni erbacee soggetti all'avvicendamento o alla monocoltura (ad esclusione dei prati permanenti e dei pascoli), nonché terreni a riposo. Non rientrano nella classe i terreni delle aziende orticole e floricole specializzate collocati in S3.  
In caso di presenza di appezzamenti di seminativi frammisti a piccoli appezzamenti di riso si utilizza la sottospecifica r = con risaie
- S7 - Risaie**  
Superfici utilizzate per la coltura del riso.  
Qualora gli appezzamenti a risaia siano intercalati da appezzamenti di ridotte dimensioni, utilizzati per coltura a seminativo, con la prevalenza dei primi sui secondi si utilizza un'ulteriore specifica:  
**S7s** = risaie miste a seminativo
- U - Aree urbanizzate ed infrastrutture**  
Comprendono le aree urbanizzate senza ulteriore classificazione interna.
- Filari e siepi**
- Confine comunale**

Dati estratti da CD-Rom ERSAF "Destinazioni d'uso dei suoli agricoli e forestali - DUSAF. Provincia di Pavia"

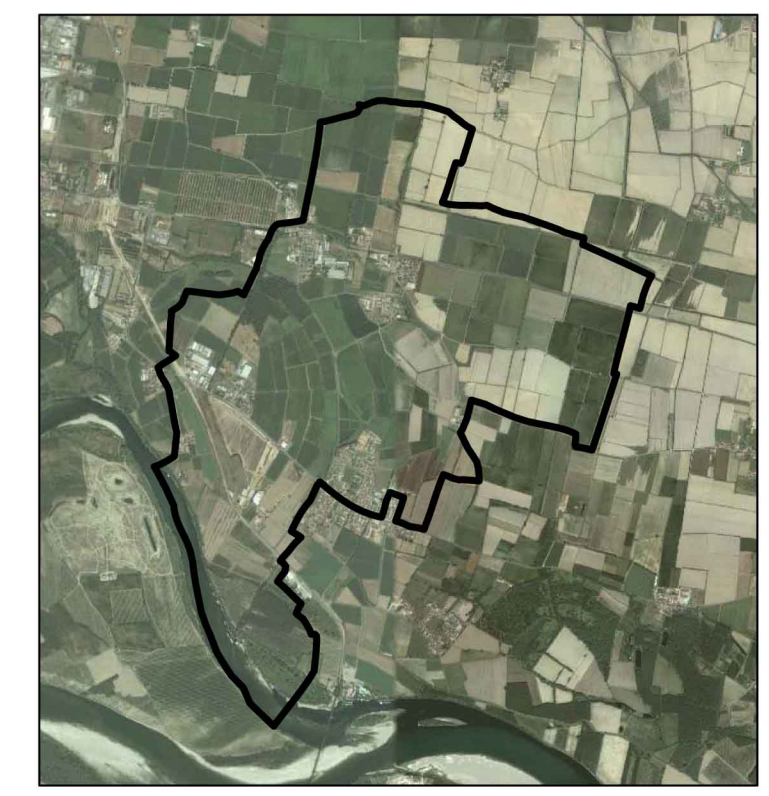
**COMUNE DI VALLE SALIMBENE**  
Provincia di Pavia



# PGT 2009

ai sensi della L.R. 11 marzo 2005, n. 12 e s.m.i.

## DOCUMENTO DI PIANO



**Progettisti Incaricati**  
*Planificazione urbanistica e Valutazione Ambientale Strategica*  
 dott. arch. Marco Salicrni  
 via Novaria, 6 - 27100 Pavia  
 dott. ing. Fabrizio Sisti  
 via C. Battisti, 46 - 27049 Stradella (PV)  
*Valutazione di Incidenza*  
 N.O.A. Nuova Qualità Ambientale s.r.l.  
 Via B. Sacco, 6 - 27100 Pavia  
*Componente geologica e sismica*  
 dott. geol. Patrizia Bellinzona  
 Via Rizzolina - 27050 Corana (PV)

**Collaboratori**  
 dott. arch. Cristiano Alberti  
 dott. ing. arch. Viola Cappelletti

**Sindaco**  
Roberto Moscheni

**Responsabile del procedimento**  
Simona Benazzo

**Segretario Comunale**  
dott. Umberto Fazio Mercadante

**Tavola DP 06**  
**USO DEL SUOLO EXTRAURBANO**

scala 1:10.000

febbraio 2009