

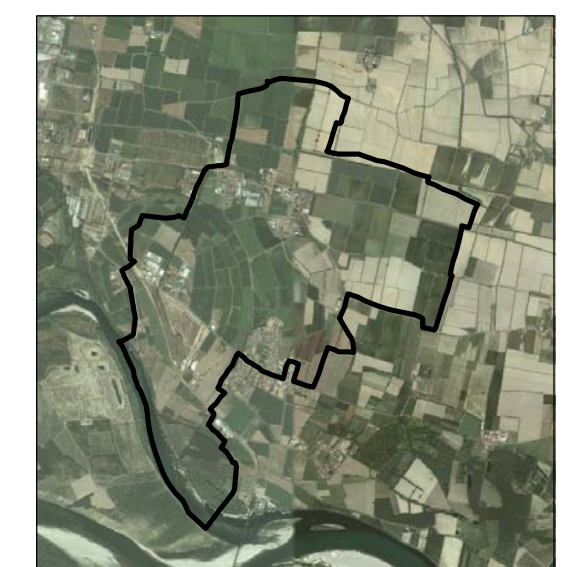
- A3 - Alvei fluviali e corsi d'acqua artificiali**
Compatibilmente alle dimensioni minime cartografabili, sono riportate le aree comprese entro il "perimetro bagnato" dei corsi d'acqua sia naturali che artificiali.
- B1 - Boschi di latifoglie**
Boschi costituiti da piante di latifoglie, sia di norma provenienti da seme, destinate ad essere allevate ad alto fusto, sia sottoposte a tagli periodici più o meno frequenti (cedui). Appartengono a questa classe anche i boschi di latifoglie diversamente governati, intesi come boschi in cui non è riconoscibile una forma di governo (fustaia - ceduo) prevalente. Vengono attribuite alcune specifiche:
 - B1d:** boschi di latifoglie governati a ceduo
 - B1u:** vegetazione arbustiva e arborea di ambiente ripariale
- L7 - Pioppeti**
Impianti di pioppo ad alto fusto per la produzione del legname, comprendono anche gli impianti con individui di giovane età o quelli appena utilizzati.
- N5 - Vegetazione dei greti**
Vegetazione pioniera prevalentemente erbacea dei greti e delle sponde dei corsi d'acqua regolarmente o saltuariamente inondati.
- P2 - Prati permanenti di pianura**
Coltivazioni foraggere erbacee polifite fuori avvicendamento il cui prodotto viene di norma raccolto più volte nel corso dell'annata agraria previa falciatura; possono essere incluse anche eventuali superfici coltivate o pascolate se troppo piccole per essere cartografate e strettamente intercalate ai prati.
- R5 - Aree sabbiose, ghiaiose e spiagge**
Comprendono le aree adiacenti ai corpi idrici, prive di vegetazione, in particolare le aree comprese tra il perimetro bagnato presente sulla base cartografica cartacea e la vegetazione dei greti, se presente, o le altre classi d'uso del suolo esterne all'area idrica.
- S1 - Seminativo semplice**
Terreni interessati da coltivazioni erbacee soggetti all'avvicendamento o alla monocoltura (ad esclusione dei prati permanenti e dei pascoli), nonché terreni a riposo. Non rientrano nella classe i terreni delle aziende orticole e floricole specializzate collocati in S3.
In caso di presenza di appezzamenti di seminativi frammisti a piccoli appezzamenti di riso si utilizza la sottospecifica r = con risaie
- S7 - Risaie**
Superfici utilizzate per la coltura del riso. Qualora gli appezzamenti a risaia siano intercalati da appezzamenti di ridotte dimensioni, utilizzati per coltura a seminativo, con la prevalenza dei primi sui secondi si utilizza un'ulteriore specifica:
S7s = risaie miste a seminativo
- U - Aree urbanizzate ed infrastrutture**
Comprendono le aree urbanizzate senza ulteriore classificazione interna.
- Filari e siepi**
- Confine comunale**

Dati estratti da CD-Rom ERSAP "Destinazioni d'uso dei suoli agricoli e forestali - DUSAF. Provincia di Pavia"

COMUNE DI VALLE SALIMBENE
Provincia di Pavia



PGT 2009
ai sensi della L.R. 11 marzo 2005, n. 12 e s.m.i.
DOCUMENTO DI PIANO



Progettisti Incaricati
Planificazione urbanistica e Valutazione Ambientale Strategica
dott. arch. Marco Selicorni
via Novaria, 6 - 27100 Pavia
dott. ing. Fabrizio Sisti
via C. Battisti, 46 - 27049 Stradella (PV)
Valutazione di Incidenza
N.G.A. Nuova Qualità Ambientale s.r.l.
Via B. Sacco, 6 - 27100 Pavia
Componente geologica e sismica
dott. geol. Patrizia Bellinzona
Via Rizzolina - 27050 Corona (PV)
Collaboratori
dott. arch. Cristiano Alberti
dott. ing. arch. Viola Cappelletti

Sindaco
Gatti Comini Velea Daniela Maria

Responsabile del procedimento
Simona Benazzo

Segretario Comunale
dott. Umberto Fazio Mercadante

Tavola DP 06
USO DEL SUOLO EXTRAURBANO

scala 1:10.000

febbraio 2009